

Klub Moravský bílý hnědooký se sídlem v Prostějově

Ročenka

25 let



1987-2012

V době 10 výročí klubu

Speciálka v Němčicích n/H

Vystaveno 41 Mbh

Vystavili:

Bakalíková Božena, Dřevnovice

Foltýn Stanislav, Nezamyslice

Pišťek Jaroslav, Radostice

Poušek Oldřich, Třebíč

Pur Jan, Čehovice

Rolenc Rostislav, Vrahovice

Nemelová Jana, Víceměřice

Zbraněk Miloslav, Mořice



25 výročí klubu Mbh

Letos v říjnu uplyne 25 roků , tedy celé čtvrtstoletí od založení chovatelského klubu králíků Moravských bílých hnědookých.K 20 výročí byla vydána ročenka , proto není třeba opakovat dějiny od samého založení .

Klub byl založen chovateli Mbh a Ččp . Ččp se v roce 2005 osamostatnili a založili svůj klub , takže uplynulých 5 roků je klub jen Mbh . Odchod chovatelů Ččp klub nijak nepoznamenal a chovatelé Mbh jdou svou cestou.I když pět roků se zdá krátká doba

ale v našem klubu k určitému dění došlo , vždyť klub Mbh nepatří mezi ty pasivní .Členové do klubu přichází i někteří odcházejí , ale jádro klubu zůstává..Dobře si počínají někteří členové i kteří vstoupili do klubu v posledních letech hlavně př. Bičák , př. Blažek př. Brabec , př. Mejzlík , kteří v posledních letech mají početné chovy a vystavují na výstavách .Celostátních a evropských výstav se většinou zúčastňovali př. Šujan a př. Zbraněk , kdy se zúčastnili výstav v Praze a naposledy v Nitře v r. 2009 , kde byl udělen i Evropský šampion př. Zbraněk .V posledních 5 letech se již zúčastňuje více členů a v r. 2011 v Lysé bylo vystaveno 42 Mbh a letos v Hodoníně bylo 35 přihlášených a 31 oceňovaných MČR př. Melcr.a č.c př. Zbraněk.

Od roku 2007 pořádá klub 2 speciální výstavy a to v začátku listopadu – je to Kolín , kde je dána příležitost chovatelům bydlícím v Čechách . Vystavují zde 4 až 5 chovatelů kolem 30 kusů Mbh.

Poslední a hlavní speciálka již tradičně bývá v chovatelském zařízení v Prostějově, kde bývá vystaveno 50 až 60 ks Mbh od 8 až 10 chovatelů. Na této výstavě bývá prováděná typizace a udělovány některé speciální ceny jako na nejlepšího králíka a na králíka s nejlepší typizací. Tato výstava se koná v prosinci většinou druhou sobotu. Tato výstava bývá jednodenní, a tak chovatelé nemusí vážit dvě cesty. Má to také určitou nevýhodu, že chovatelé mají menší prostor k chovatelské debatě. Po ocenění zde pravidelně bývá výroční členská schůze s předáním cen a zhodnocením úrovně výstavy a vystavených zvířat. Zúčastňují se i chovatelé z Čech.

Mimo tyto hlavní dvě akce je také tradičně speciální expozice v Držovicích u Prostějova, kde bývá vystaveno i 30 ks Mbh. Členská základna má v posledních letech přes 20 členů. Při získávání nových členů je třeba seznámit je s tím, že Mbh není chov zrovna nejlehčí a že je nutné počítat s problémy v barvě a podobně. Například Nb nebo Vb je vždy čistě bílý, proto je velmi obtížné chovat Mbh pouze 1,1 nebo 1,2. Je třeba chovat minimálně 2,3 nebo ještě lépe 1,4, i když při trošce štěstí může uspět i ten s minimálním počtem. Píší to proto, že chovatelé bývají při počátečním neúspěchu zklamáni a mnohdy chovu zanechají. Přesto od založení klubu je prioritou naší činnosti získávání nových členů a rozšiřování Mbh, aby byli na výstavách vidět po celé ČR. Zatím je tomu tak jen v určitých regionech. Ubývá Mbh na Moravě, kde jich kolem Prostějova a Brna bylo nejvíce. Většina členů je zatím z Moravy a větší chovy se nějak vytrácejí.

V první řadě ale záleží na nás chovatelích těchto plemen

abychom dělali všechno pro to aby hlavně Mbh na sebe více a také na klubu, aby určoval směr vedoucí k rozmachu plemene. Je nezvratná pravda, že členská základna je přestárlá, a proto předchozí slova platí dvojnásob. Ze zkušenosti vím, že jsou to úkoly nelehké a všichni bychom se měli, pokud nám na plemeni záleží, dívat kolem sebe a snažit se získat nové chovatele. Upozornit můžeme početným vystavením a vhodnou nenátlakovou agitací.

Ke kvalitě Mbh zejména za posledních 5 let bych přenechal vyjádření názoru př. Grígelovi. Myslím, že se kvalita zlepšuje, i když některé problémy setrvávají nebo se zlepšují pomalu, to ale všechno souvisí s činností klubu, aby určoval směr dalšího šlechtění a zlepšování.

Často jsme se setkávali s kritikou, proč není Mbh v evropském vzorníku. Odpověděl bych, že plemeno se musí chovat ve třech zemích Evropy, i když si myslím, že ve všech případech tomu tak nebylo. Podle čerstvých zpráv se dovídám, že Mbh v posledním evropském vzorníku už je, ale s chybou ve váhové skupině. Český a evropský vzorník by měl být totožný s naším, zvláště u našeho národního plemene. Nesvědčí to o dobré práci ÚOK a hlavně zástupců v evropském výboru a zástupců v evropské standartové komisi.

Stále se nijak nedaří založit klubovou plemennou knihu nebo něco, jak to mají jiné úspěšné kluby. O chovné linie a podobně jsem v minulosti psal v IZ. Regenerace, o které se mluví, je nutná, ale je třeba sdružit chovatele, kteří by se chtěli do tohoto zapojit, protože jednotlivec by musel mít větší chov, aby mohl mít nepříbuzné jedince a linie. Klubového registrátora dělá př. Zbraněk.

Klubová registrace nepatří si myslím s přirovnáním jiným klubům z ohledu na počet členů mezi nejhorší. Vyřizují registraci jak registrovanou v CPKK, ale také registraci těch, kteří nepřihlašují králíky do CPKK. Rozdíl je ten, že ten, kdo pošle pouze připouštěáky do Prahy, kdo pošle připouštěáky a rodokmeny vyřizují registraci tradičně, kde vypíše čísla a vrátím chovateli. Špatné je zaslat připouštěáky s přáním neposílat do Prahy. Rodokmeny jsou žádoucí s razítkem CPKK nebo na normálních rodokmenech by mělo být klubové razítko.

Moje přání je, abychom v dalším jubileu klubu mohli bilancovat jen pozitivně.

Zbraněk Miloslav

předseda klubu

Celostátní výstava mladých králíků v roce 2012
Celostátní výstava mladých králíků se letos konala od 7. do 9. září 2012 v Hodoníně. Na této vrcholné výstavě bylo vystaveno celkem 31 moravských bílých hnědookých králíků. Z toho členové klubu vystavili 27 králíků. Z členů našeho klubu vystavovali př. Melcr, Blažek, Šujan a Zbraněk. Bodové hodnocení bylo následující: 3 x 93 bodů, 3 x 93,5 bodů, 15 x 94 bodů, 2 x 94,5 bodů, 3 x 95 bodů, 1 x 95,5 bodů. Čestné ceny získali př. Melcr na čtyřčlennou kolekci (380 bodů) a př. Zbraněk na jednotlivce (95 bodů). Oceněným blahopřejeme a všem našim vystavovatelům děkujeme za účast.

Příspěvek od př. Mejzlíka



Klub Mělník 2012

Výpis standardu se Vzorníku pro posuzování králíků 2003
autor ing. Josef Zadina.

Ke genotypu jenom v krátkosti. Odpovídající genotyp by měl být takový, jak jej prvně navrhl ing Fingerland, do doby než někdo přijde s přijatelným vysvětlením jaký genotyp odpovídá bílému hnědookému zbarvení.

Aa bb CC DD gg – extrémně potlačené černé konečky pesíků= špatný genotyp. Diskuse na toto téma proběhla v roce 2008 na stránkách časopisu Chovatel.

Neméně důležitá je váhová stupnice mláďat, kterou bychom měli sledovat a měla by být jedním z kritérií zařazení mláďat do chovu. A upevnit tak předpoklad požadované hmotnosti dospělých zvířat.

Měsíční přírůstky hmotnosti mláďat:

měsíc	1.	2.	3.	4.	5.	6.	7.	8.
kg	0,5	1,0	1,4	2,0	2,4	2,7	3,0	3,3

Pozice 1. - hmotnost

<u>3,00-3,14 kg</u>	<u>3,15-3,29 kg</u>	<u>3,30-4,00 kg</u>
8 bodů	9 bodů	10 bodů

Pozice 3.- typ

Tělo je krátké, zavalité . Krk je krátký nezřetelný. Končetiny jsou krátké a silné. Hlava je krátká s širokou čelní i nosní partií. Uši jsou masité, dobře osrstěné, vzpřímené, lžícovitě otevřené, na koncích dobře zaoblené. Délka 10 až 11 cm.

Pozice 5. – barva krycího chlupu, očí a drápů

Krycí barva na celém těle je čistě bílá bez jinobarevného nádechu. Rozprostírá se stejnoměrně po celém těle včetně hlavy a uší. Oči jsou hnědé, panenka je tmavá až černá. Drápy jsou rohovité, tmavé však nejsou vadou.

Účast členů klubu králíka Moravského bílého hnědookého na výstavách okr. Prostějov v roce 2012 a dosažené výsledky

Vážení členové klubu králíka Moravského bílého hnědookého, vážení příznivci tohoto plemene, vážení chovatelé,

zúčastnil jsem se v letošním roce jako vystavovatel všech soutěžních výstav králíků v okrese Prostějov, kde jsem vystavoval právě plemeno králíka Mbh. Na výborové schůzi klubu dne 27. 10. 2012 ve Vyškově jsem byl požádán, abych na stránkách klubu seznámil ty, které to zajímá a kteří stránky navštěvují, kdo a jak se z řad našeho klubu výstav zúčastnil. Bude to čtení poněkud nezáživné, plné čísel (bodů). Bohužel, ne všude jsem si stihl body zapsat, ale nejdůležitější informace uvedu.

A teď k jednotlivým výstavám:

Výstava Držovice – 5. – 6.5.2012 - samostatná expozice Mbh
Přihlášeno bylo 18 králíků, vystaveno 17 – nedodal př.Šujan.
Vystavovali: př.Brabec 5 králíků jednotlivců – vše Mvd, př.Foltýn 4 jednotlivce – 2x 92.0, 2x 94.0, MCH Páleník Jakub – 95.0 – čestná cena, 94.0, př. Příkryl – 94.0 a 94.5, př. Zbraněk – 4x jednotlivce – 94.5, 94.0, 2x Mvd. Posuzoval př. Václav Uličný.

Výstava Plumlov – 2. – 3. 6. 2012

Vystaveno bylo jen 5 králíků Mbh, z toho 4 od členů klubu. Př. Brabec vystavil tříčlennou kolekci – 282.5 bodu (94.5, 94.5, 93.5) a př. Novák – 1 králík 93.5 b. Př. Brabec získal na kolekci čestnou cenu. Posuzoval př. Oldřich Lakomý.

Výstava Přemyslovice – 14. – 15. 7. 2012

Vystaveno bylo 6 králíků Mbh. Př. Novák – 1x 94.5, MCH Páleník Jakub – 94.5, 94.0 a př. Brabec – tříčlenná kolekce 281.5 bodů (2x 94.0, 93.5) – čestná cena.

Posuzoval př. Václav Uličný.

Výstava Němčice nad Hanou – 21. – 22. 7. 2012

Vystaveno bylo s dodatkem 21 králíků Mbh. Body jsem si nepoznačil. Př. Foltýn získal na jednotlivce 95.0 bodů a čestnou cenu, dále vystavil dvě tříčlenné kolekce – celkem 7 králíků, př. Šujan vystavil 2x jednotlivce a čtyřčlennou kolekci, př. Zbraněk vystavil 6x jednotlivce, z toho 1x 95.5 – čestná cena a př. Brabec 2x jednotlivce – 94.0 a 94.5.

Poprvé posuzoval př. Pavol Grígeľ.

Výstava Konice – 4. – 5. 8. 2012

Vystaveno bylo 7 králíků Mbh. MCH Páleník Jakub vystavil jednotlivce – 94.0 a tříčlennou kolekci – 280.0 (2x 93.0 a 94.0), př. Brabec vystavil tříčlennou kolekci – 281 (2x 94.0 a 93.0).

Posuzoval př. Václav Uličný.

Výstava Kostelec na Hané – Okresní výstava mláďat králíků 25. – 26. 8. 2012

Vystaveno bylo jen 10 králíků Mbh. MCH Páleník Jakub 2x jednotlivce po 93.0, př. Foltýn čtyřčlennou kolekci 367 (1x 94.0 a 3x 91.0) a př. Brabec čtyřčlennou kolekci – 370.0 (3x 93.0 a 1x 91.0).

Posuzoval př. Jurečka

Příspěvek od př. Brabce

Vážení přátelé a členové klubu,

na úvod svého příspěvku si dovolím malé ohlédnutí do historie Moravských bílých hnědookých králíků. Na počátku stál úmysl vyšlechtit králíka bílého s hnědým okem. Dle rad př. Jaroslava Fingerlanda se chovatelé z Otaslavic na Prostějovsku pustili do náročné šlechtitelské práce. Pod vedením př. Jaroslava Doláka nakoupili rodičovskou generaci plemen Čincila malá a Stříbrný žlutý. V druhé generaci se objevili králíci bílí s hnědým okem, ale s výrazným pesíkováním připomínajícím králíky České černopesíkaté. I přes to chovatelé z Otaslavic ve svém úmyslu vyšlechtit Mbh setrvali a v následujících generacích se dařilo pesíkování potlačit. Dle vyjádření př. Doláka však nedošlo k úplnému potlačení pesíků zejména na hlavě a uších. Další etapu šlechtění převzali chovatelé z Vrahovic u Prostějova, a to zejména manželé Rolencovi. V roce 1984 došlo k uznání plemene, vydání standardu a zařazení Mbh do standardu Interkanin. V roce 1986 bylo zařazeno do vzorníku do sekce malých plemen. V roce 1987 byl založen klub Mbh. Příprava nového porevolučního vzorníku umožnila chovatelským klubům vznést připomínky k chovaným plemenům a jejich standardům. Toho využil i klub Mbh a př. Jedlička zaslal vedoucímu komise př. Sekaninovi návrh na zařazení králíků Mbh do středních plemen s rozpětím hmotnosti 3,30 – 4,00 kg. Tomuto návrhu bylo poté vyhověno, avšak průtahy s vydáním vzorníku vedly chovatele k udržení králíků ve hmotnosti malých plemen. Ve vydání vzorníku z roku 1994 je již Mbh zařazen do středních plemen.

Po rozpadu Československa vydal Slovenský svaz chovatelů svůj vzorník pro posuzování a Mbh byl váhově i standardem totožný s českým požadavkem. V roce 2003 byl vydán nový vzorník pro posuzování králíků v České republice a i zde dochází k uznání požadavku klubu, aby bílý dráp nebyl trestán výlukou. Došlo ke kompromisu a bílý dráp nebo drápy jsou dnes přípustnou vadou. Omylem ale došlo k uvedení špatného genetického vzorce, což vedlo k pozdějším diskusím. Váhové rozpětí pro Mbh zůstalo 3,30-4,00 kg. V roce 2009 došlo k vydání nového vzorníku na Slovensku. Zde je genotyp uváděn správně v souladu se vzorníkem pro posuzování v České republice z roku 1994. Zajímavostí pro české chovatele může být váhové rozmezí 4,01-4,25 kg a jeho nedodržení je trestáno srážkou jednoho bodu.

Na závěr tohoto krátkého ohlédnutí bych ještě zmínil, že originalitu králíků Mbh podtrhlo i zařazení tohoto českého národního plemene do nově vydaného evropského vzorníků na podzim roku 2012. Jedinou kaňkou je nejasnost kolem hmotnosti, neboť se zde uvádí hmotnost až do 4,5 kg. Klub již ale vznesl připomínku na ÚOK králíků.

Když jsem před 4 lety přebíral funkci poradce chovu od př. Odrážky, mým cílem bylo určit správný genotyp tak, aby mohl být využit při regeneraci Mbh, a tím oživil a zlepšil kvalitu plemene jako celku. Víme, že byla použita různá plemena, počínaje výchozí rodičovskou generací, což byla Činčila malá a Stříbřitý žlutý. Dále byl zkoušen Durynský a v posledních letech to byl zejména Burgundský či Novozélandský bílý.

V následující části bych se chtěl věnovat 5. pozici, tedy barvě krycího chlupu, očí a drápů a s tím spojenému genotypu.

V minulosti bylo napsáno několik článků na toto téma, jejichž autory byli př. Fingerland, př. Sekanina, př. Jirků, př. Melcr a rovněž i já. Původní návrh standardu tak, jak jej zpracoval př. Fingerland a ÚOK schválila na svém zasedání 19. 5. 1984, zněl $a^{chi} a^{chi} bb CC DD GG$ nebo $a^{chi} a^{chi} bb CC DD gg$ – v obou případech jsou v srsti extrémně potlačeny černé konečky pesíků. V Chovateli 9-1984 př. Fingerland uvedl, proč ten či onen genotyp přisoudil Mbh, a podrobně rozebral danou problematiku.

Je pravda, že genotyp $a^{chi} a^{chi} bb CC DD GG$ náleží také Českému černopesíkatému a genotyp $a^{chi} a^{chi} bb CC DD gg$ náleží také Nizozemskému plemenu Sallander, období známého Du. Který genotyp by tady měl zůstat pro Mbh? V obou případech lze potlačit extrémně černé konečky pesíků.

V první etapě jsem nakoupil od chovatelů Mbh králíky, kteří měli ojedinělé černé pesíky na těle, hlavě a uších, na nichž byl zřetelný lem. Testováním s černým králíkem se u všech potvrdil genotyp $a^{chi} a^{chi} bb CC DD GG$, což prokázal divoce zbarvený fenotyp mláďat. Různá byla intenzita ohnivosti, ta ale v našem případě zřejmě nehraje žádnou roli. Následním spojením dceřiné generace jsem dostal směsici různě bílých králíků od tmavě pesíkatých s našedlou podsadou až po bílé králíky s pouze našedlou hlavou, v extrému jenom náznak tmavšího lemu uší. To je shodné s tím, co uvádějí chovatelé Ččp u nás i v zahraničí.

Přáním bylo, aby se ve vrhu objevil králík s genotypem $a^{chi} a^{chi} bb CC DD gg$. V několika generacích spojování F1 A $a^{chi} Bb CC DD Gg$ se mi ve vrzích neobjevil králík s náznakem kresby Sallandera. Objevili se králíci se zašedlýma ušima a světlým znakem na nosní partii, jak jej známe u Kal. Je možné, že jde o kresbu Sallandera s extrémně potlačenou kresbou.

V obou případech se však nejedná o čistě bílé Mbh, vždy nesou známky tmavších pesíků na hlavě a uších.

Dalším společným znakem jsou pigmentované drápy, přičemž intenzita pigmentace může být různá avšak vždy v kombinaci s tmavšími pesíky minimálně na hlavě nebo uších. To, že se na těle neobjeví pesíkování ve formě Ččp, ani ve znacích Du, je s největší pravděpodobností zásluha chovatelů a jejich úsilí o extrémní potlačení černých pesíků. K úplnému potlačení zřejmě nemůže dojít beze změny genotypu či $a^{chi}a^{chi} bb CC DD GG$ nebo $a^{chi}a^{chi} bb CC DD gg$.

Naskýtá se otázka, jak je tedy možné, že se objevují králíci čistě bílí hnědoocí? U těchto králíků není přítomen žádný tmavý pesík na hlavě a uších, ani fousy nejsou pigmentované a drápy jsou bílé. Tudíž něco způsobuje, že takoví králíci Mbh jsou bez pigmentu kromě zbarvení oka. Přípuštěná černá samice samcem čistě bílým hnědookým měla ve vrhu divoce zbarvená mláďata. Opakovaně se ve vrzích objevila pouze divoce zbarvená mláďata, což naznačuje, že i čistě bílý Mbh je nositelem divokého faktoru G. Zajímavostí ovšem zůstává u takto divoce zbarvených králíků poměr tmavých pesíků.

Pro porovnání jsem připustil černého králíka s červeným a výsledek byl divoce zbarvený králík s různou intenzitou ohnivosti a výrazným černými konečky pesíků, což se dalo předpokládat. U Mbh x černý byl poměr černých pesíků v divokém zbarvení podstatně nižší. V další generaci se ztratila i intenzivní černá a spíše připomínala tmavě hnědou. Spojením F1 (Mbh + pesík x černý) se ve vrzích objevili kromě jiného i Mbh s pesíky a také čistě bílý Mbh.

Mé pokusy mě vedou k domněnání, že zde podstatnou úlohu sehrávají alely na lokusu B. Vezmeme-li v úvahu králíky s rhonskou (japonskou) kresbou, kde se ve vrzích objevují velmi světlá mláďata až po tmavá, ale nikdy ne čistě bílá a čistě černá. Lze usuzovat, že když alela b^i s pomocí modifikačních alel umožňuje projev tmavého zbarvení na bílém základě v širokém spektru, tak také alela b umožňuje totéž s tmavými konečky pesíků, jež také nebudou zřejmě zcela odstraněny. Př. Fingerland ve své knize Králíkářská genetika uvádí možnost vlivu na zbarvení durynských králíků alelou b^o , kdy nejsou přítomny konce tmavých pesíků, což působí světlým dojmem takovýchto durynských králíků. Přivádí mě to k myšlence, zda u čistě bílých Mbh nemůže jít také o vliv alely b^o , která neumožní tvoření tmavých konců pesíků. Tomu by napovídalo i to, že ve vrzích Mbh pesíkatých se objevují mláďata čistě bílá, kdežto u čistě bílých Mbh se mláďata s tmavými konečky pesíků neobjevují.

Na závěr bych dodal ještě jeden postřeh. U čistě bílých Mbh jsou drápy bílé. Je možné, že interakce alel v genotypu **a^{chi} a^{chi} b^ob^o CC DD GG** neumožní projev pigmentu na těle a drápech. Zbarvení oka se může řídit jiným principem, na který daný genotyp nemá vliv. Vliv alel z řady **k** nebo **s** na zbarvení drápů bych u Mbh zcela vyloučil, pokud ovšem nepůjde o jeden nebo více bílých drápů u všech ostatních barevných drápů. Tato možnost je reálna. Jak se tedy mohla alela b^o do genotypu dostat? Můžeme předpokládat, že pod neustálým tlakem na odstranění tmavých konečků pesíků došlo k mutaci nebo že alela b^o koluje u červených (žlutých) králíků, které se v průběhu chovu Mbh použili na jejich regeneraci, byť neoficiální cestou.

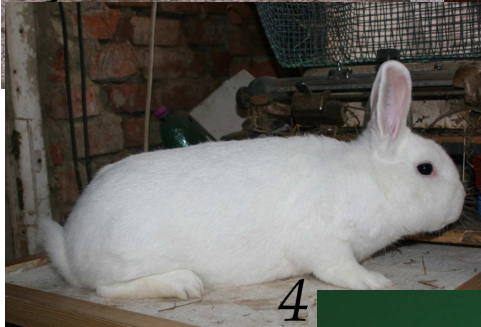
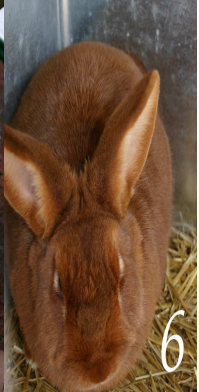
Možnost projevu genotypu **a^{chi} a^{chi} b^ob^o CC DD gg** není zcela jasná, je ovšem možné, že tento genotyp by nepotlačil tvorbu pigmentu v drápech, ale to je práce na několik let. Prozatím bychom měli v chovu upřednostňovat králíky Mbh čistě bílé, kdy bodový součet v páté pozici bude vyrovnán čistě bílou barvou i za cenu ztráty půl bodu za světlejší drápy.

Poradce chovu Mbh Pavol Grígeľ

Příloha fotky králíků:

- 1 – Sallander (staženo z internetu)
- 2 – rozdíl zbarvení u mláďat Sallandrů (staženo z internetu)
- 3 – Durynský
- 4 - Mbh, čistě bílý
- 5 – Mbh pesíkatý
- 6 - Nč, pesíkování na hlavě a lem uší
- 7 – čistě žlutý králík, bez tmavých konečků uší a tmavých pesíků
- 8 – mladé Mbh, pesíkaté uši a maska
- 9 - výrazné pesíky a lem uší

Děkujeme všem členům , kteří přispěli svými články do ročenky



Výbor klubu po ustanovující schůzi

Předseda : Poušek Oldřich
Místopředseda : Truhlář Rafael
Jednatelka : Starobová Marie

Pokladník : Rolencová Božena
Poradce Ččp : Truhlář Rafael
Poradce : Mbh Jedlička Milan
Registrátor : Truhlář Rafael
Revizoři : Zbraněk Miloslav
Bojanovský Viktor
Dolák Josef

10 let klubu

Předseda : Zbraněk Miloslav
Jednatel : Jedlička Milan
Pokladník : Starobová Marie
Poradce chovu : Jahoda Jiří
Registrátor : Simand Pavel
Revize : Poušek Oldřich
Bojanovský Viktor



Seznam členů – říjen 1987
Mbh a Ččp po ustanovující schůzi

1. Balcryrák Štěpán	Prostějov	Mbh
2. Bojanovský Viktor	Telnice u B	Ččp a Mbh
3. Branda Jiří	Holice v Č.	Ččp
4. Dolák Jaroslav	Otaslavice	Mbh
5. Drábek Karel	Otaslavice	Mbh
6. Harmoš Cyril st.	Čáčov	Ččp
7. Hegr Josef	Bruntál	Mbh
8. Jabůrek Jan	Rudolfov	Ččp
9. Jedlička Milan	Brno	Mbh
10. Kratochvíl Václav	Újezd u Radlic	Ččp
11. Koláček Bohumil	Telnice	Mbh
12. Lučan Otto	Kojetín	Mbh
13. Matys Vladimír	Lísnice	Ččp
14. Olič Miloslav	Doksy	Ččp
15. Odrážka Jiří	Vrahovice	Mbh
16. Poušek Oldřich	Třebíč	Mbh
17. Pospíšil Jiří	Smržovka	Ččp
18. Rolencová Božena	Vrahovice	Mbh
19. Rolenc Ignác	Vrahovice	Mbh
20. Slovák Alois	Telnice	Mbh
21. Simandl Pavel	Loučná	Ččp
22. Starobová Marie	Prostějov	Mbh
23. Šebela Josef	Jedovnice	Ččp
24. Truhláč Rafael	Provodín	Ččp
25. Urbášková Miloslava	Otaslavice	Mbh
26. Vopava Jaroslav	Újezd Nemašov	Mbh
27. Zbraněk Miloslav	Mořice	Mbh
28. Pfen Jiří	Plasy	Mbh
29. Soldán Miroslav	Prostějov	Mbh

Členská základna klubu Mbh k 01.01.2012

1. Blažek Josef; Louka 150 Mariánské Lázně 1; fando.blazek@seznam.cz	tel:774051943 PSČ 353 01
2. Bičák Pavel Straky 238; i.brezinova@email.cz	tel.603216721 PSČ 289 25
3. Brabec Jaroslav Olomoucká 185 Držovice brabcova.pv@seznam.cz	tel.739948239 PSČ 796 07
4. Foltýn Stanislav Nádražní 389 Nezamyslice stafol@seznam.cz klubmbh@seznam.cz chovatenemcice@seznam.cz	tel.737016410 PSČ 798 26
5. Grígel Pavol Runářov 127 Konice pavol.grigel@centrum.cz nitraner@centrum.cz	tel.723357238 PSČ 798 52
6. Kubánek Antonín U Zastávky 6 Opava	tel..739687932 PSČ 747 06
7. Macíček Miroslav Bezuchov 37 p. Soběchleby	tel..581791137 PSČ 753 54
8. Mejzlík Jiří Ostrov nad Oslavou 184 jiri.mejzlik@centrum.cz	tel. 732430805 PSČ 594 45
9. Melcr Miroslav Vinařice č. 43 Týnec n/L melmir@centrum.cz	tel.732773335 PSČ 281 26
10. Novák Miroslav Přemyslovice 433	tel. PSČ 798 51
11. Novotná Soňa Baldovec 334 Drahaný tel. ruliks@seznam.cz .hruzyvenkova.cz	tel. PSČ 798 61
12. Odrážka Jiří Zátíší 6 Vrahovice	tel.775360766 PSČ 798 11
13. Páleník Jakub MCH Křižíkova 470 Konice jakubpalenik@seznam.cz	tel.775948053 PSČ 798 52
14. Pištěk Jaroslav Sokolská 83 Radostice druhý telefon 731152832	tel. 733637303 PSČ 664 46
16. Řezáč Josef Petkový Dolní Bouzov	tel. PSČ 294 04
17. Slovák Alois Telnice 92	tel.775196239 PSČ 664 56
18. Šťastný František Mělnická Vtelno 85	tel.326337316 PSČ 277 38
19. Šujan Ladislav Nová 116 Bohdalice kamensikova@seznam.cz	tel.776612609 PSČ 683 41
20. Štukavec Jiří Netolická 21Praha Kunratice	tel.723381181 PSČ 148 00
21. Zaoral Zdeněk Husova 540/14 Drnholec zzpomoran@seznam.cz	tel.733119034 PSČ 691 83
22. Zbraněk Miloslav Mlýnská 85 Mořice klubmbh@seznam.cz	tel.737605929 PSČ 798 28

Čestný člen:

Dolák Jaroslav Otaslavice	tel.737389949 PSČ 798 06
Hegr Josef Kavalcova 26 Bruntál	tel. PSČ 792 0